



Tuinpaviljoen tussen de bomen

architect

Niklaas Deboutte en Eric Soors
META architectuurbureau

projectarchitect

Sofie Dubbers

interieurarchitect

Lieve Werckx

adres

Grote Kraaiwijk 3
2000 Antwerpen

contact

03 213 51 60
info@meta.be
www.meta.be

De keuze van de opdrachtgevers om META architectuurbureau een annexgebouw te laten ontwerpen bij hun woning lag voor de hand. Ze kwamen immers al in 1998 aankloppen bij META voor hun eigen gezinswoning in een verkaveld maar bosrijk gebied in Limburg. Zeven jaar later stond het bureau ook in voor een ondergrondse uitbreiding van de woning. Weer zeven jaar later, intussen 2012, gaf de bouwheer META de opdracht om een multifunctionele en kleinschalige paviljoenwoning te ontwerpen op een naburig perceel. Die nieuwe constructie moest kunnen functioneren als dokterspraktijk, tuinpaviljoen met sauna en op lange termijn ook als autonome woning. Dankzij de in de loop der jaren gegroeide vertrouwensband, kreeg het bureau alle vrijheid om een apart volume te creëren, dat zich naadloos inpast in de omgeving en een interessante dialoog aangaat met de bestaande gezinswoning. Twintig jaar geleden werd de gezinswoning geconcipieerd als een hedendaagse interpretatie van een typisch Vlaamse bakstenen hoeve. Vandaag wordt ze geflankeerd door het nieuwe tuinpaviljoen als de bijbehorende houten schuur.

Hoe heb je de relatie tussen twee volumes gerealiseerd?

We vonden het belangrijk dat de woning en het paviljoen een relatie met elkaar zouden aangaan, maar wilden tegelijk vermijden dat ze elkaar zouden beconcurreren. Daarom kozen we er heel bewust voor om de twee volumes niet op elkaar te laten aansluiten. Op het vlak van zowel programma, schaal als context zijn de gebouwen elkaars tegengestelde. Enerzijds heb je de ruime gezinswoning, doordacht ingepland in een woonwijk en omgeven door een tuin met een vlak grasveld en een waterpartij. Anderzijds is er de paviljoenwoning op een aanpalend karaktervol bosrijk perceel met talrijke hoogstambomen. Ze bevindt zich in de bolle kant van een bocht en ligt ingesloten tussen andere percelen. Ons ontwerp, een helder en bevattelijk bouwwerk, moest de fragiele context van de afgesloten, beboste site volledig in zijn waarde laten en zelfs versterken, maar ook in vraag stellen. Door die paradox wordt het tuinpaviljoen des te bewuster beleefd.

Hoe zou je het resultaat zelf omschrijven?

Het tuinpaviljoen is een leesbaar en bescheiden volume met alle gebruiksruimtes op één niveau, zonder een te grote footprint. Het bevindt zich vrij dicht bij de gezinswoning en trekt geenszins de aandacht. Het is een bescheiden gebouw geworden, nauwelijks aanwezig, rustig, terughoudend en sober. Dat is te danken aan het zwart gebeitste lattenwerk als gevel- en dakafwerking, een zacht materiaal dat perfect in de omgeving past. De kleur sluit naadloos aan bij de stammen van de dennenbomen. De vensterluiken zijn van hetzelfde materiaal. Als je ze sluit, ontstaat een monolithisch geheel. Het tuinpaviljoen heeft een bepaalde vanzelfsprekendheid in zich. Het is zo vanzelfsprekend, alsof geen enkele andere constructie mogelijk was. Het is opgetrokken in een tijdloze, logische en onbetwistbare architectuur en is de perfecte vertaling van het META-manifest, dat we 25 jaar geleden schreven en waarin de grondbeginselen en krijtlijnen staan van de projecten die we ontwerpen.

Je koos ook voor een houten constructie.

Dat was voor ons een boeiend leerproces. We hadden al eerder met houtconstructies gewerkt, maar dan vooral om extra bouwlagen toe te voegen aan bestaande gebouwen. Hout is immers een bijzonder stevig, maar ook licht materiaal. Voor dit project pasten we het voor de eerste keer toe in een vrijstaande, grondgebonden



constructie. Houtskeletbouw biedt enkele markante voordelen. Hout is een robuust materiaal, snel op te bouwen en, afhankelijk van het project, ook heel budgetvriendelijk. Het liet ons toe de isolatie meteen te verwerken in de buitenschil zonder te moeten vrezen voor koudebruggen. De binnenkant van de buitenschil kon zo meteen afgewerkt worden met gladde panelen uit wit gebeitst berkenmultiplex. De houtconstructie, opgebouwd uit acht gelijke traveeën, bepaalt ook de positie van de zuidgeoriënteerde ramen. De houten vensterluiken gelden niet alleen als inbraakpreventie, maar doen ook dienst als zonwering om oververhitting in de zomer tegen te gaan.

Hoe hebben jullie alle gewenste functies kunnen onderbrengen op een al bij al beperkte oppervlakte?

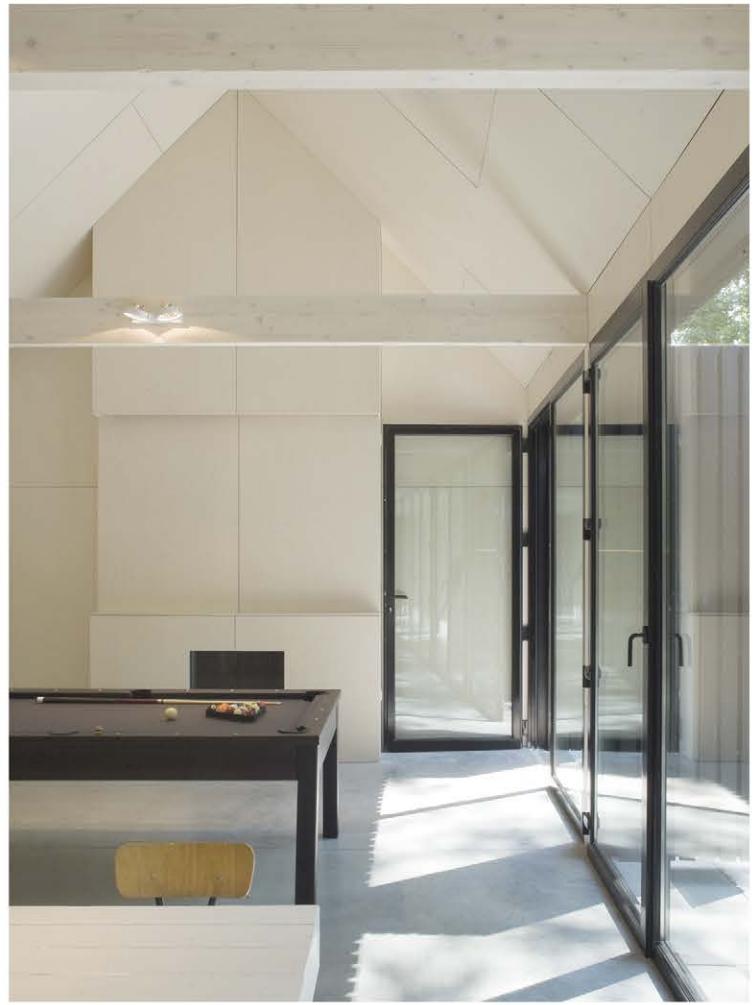
De beperkte oppervlakte was een absolute must. Het gebouw mocht zijn context niet overheersen. Het plan is ogenschijnlijk eenvoudig opgebouwd. De verblijfsruimtes bevinden zich aan de uiteinden van het gebouw: aan de oostkant de eet- en zithoek met ingewerkte keuken, aan de westzijde de praktijkruimte voor het dokterskabinet. Die werkruimte kan met minimale ingrepen omgevormd worden tot een slaapkamer, waardoor het tuinpaviljoen ook in de toekomst als een aparte en autonome woning kan functioneren. Tussen de twee verblijfsruimtes is een utilitaire cluster voorzien bestaande uit de ingang met vestiaire, toilet en badkamer met sauna. De zolder en de kelder zijn bergruimtes. Het is dus een multifunctioneel gebouw dat iedere dag intensief gebruikt wordt door het hele gezin: als consultatieruimte van de dokterspraktijk, als ontspanningsruimte van een tuinpaviljoen, als wellnessruimte met sauna of als recreatieruimte voor feestjes. Door de langse circulatieas, geflankeerd door de gaanderij van verdiepingshoge ramen, vloeien de ruimtes in elkaar over. Daardoor ontstaat één grote ruimte die indien gewenst door glazen deuren afgesloten kan worden.



Welke materialen bepalen de sfeer in het interieur?

De woning is volgens het principe 'ruwbouw is afbouw' opgetrokken. Tijdens de bouwwerken hebben we de nodige aandacht besteed aan een goede en precieze uitvoering van de ruwbouwwerken en de detaillering. Zo ontstaat een gebouw dat de schoonheid van de constructie benadrukt. Het is een eerlijke manier van bouwen. De afwerking wordt tot een minimum herleid, meteen een slimme besparing. Zo wordt het hout ook in het interieur gebruikt. Dat draagt bij tot het kalme en nuchtere karakter van de woning en sluit aan bij de omgeving. De keuken is rudimentair opgebouwd in een uiterst functionele kastenwand en kan dienstdoen als volwaardige keuken. De badkamer op haar beurt oogt vrij luxueus, met wanden in waterdichte tadelakt en een ruime sauna. De gepolierde betonvloer loopt naadloos door alle ruimtes heen en bekrachtigt het idee van één grote ononderbroken ruimte. Bovendien past beton perfect binnen het volledige materialenpallet.

Het zwart gebeitste houten lattenwerk wordt toegepast voor de afwerking van zowel de gevel als het dak. Door bovendien hetzelfde materiaal te gebruiken als vensterluiken, ontstaat in gesloten toestand een monolithisch geheel.



Was duurzaamheid een criterium bij die keuzes?

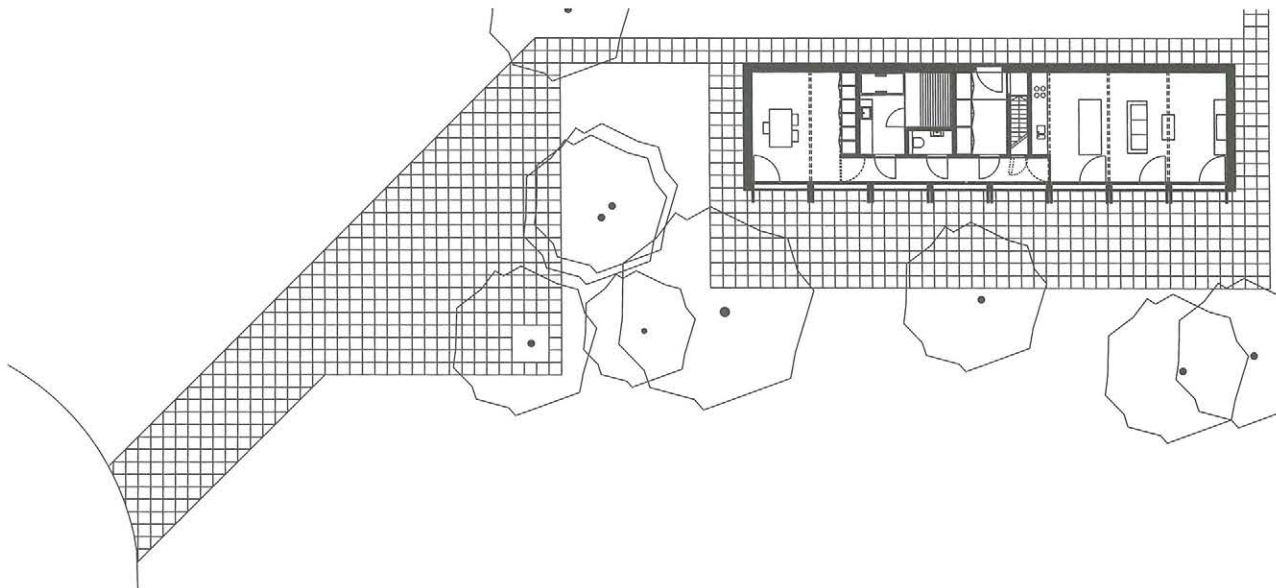
We vinden het belangrijk om in alle projecten te werken met uiterst kwalitatieve en duurzame materialen. Het is een langetermijninvestering, die in aankoop een beperkte meerprijs betekent, maar op termijn terugverdiend wordt en intussen geen kopzorgen oplevert. Het tuinpaviljoen heeft een heel goede score voor laag en efficiënt energiegebruik. Dit is onder andere mogelijk door het beperkte aantal zuidelijk gerichte ramen. Dit geeft een optimaal resultaat bij de berekening van de warmteverliesoppervlakken. Ook houtskeletbouw is een duurzame keuze. Door de beperkte afstand van de buitenwand kan er heel efficiënt geïsoleerd worden. Daarnaast stelt deze bouwmethode de bouwheer ook in staat om het volume later vrij eenvoudig uit te breiden zonder al te moeilijke bouwknopen of koudebruggen.

Het gebouw wordt iedere dag intensief gebruikt door heel het gezin: als consultatieruimte van de dokterspraktijk, als ontspanningsruimte van een tuinpaviljoen, als wellnessruimte met sauna of als recreatieruimte voor feestjes.

Hoe kijken de bewoners naar hun 'tuinthuis'?

Ze zijn en blijven heel enthousiast. Ze gebruiken het tuinpaviljoen veel meer dan ze ooit verwacht hadden. Zowel de ouders, de kinderen als de gasten gebruiken het annexgebouw het hele jaar door: in de winter voornamelijk voor de sauna, in de zomer zetten ze alle ramen open en is het de ideale buitenleefruimte. Het fungeert als buitenverblijf in de eigen tuin, ideaal om te ontsnappen aan het dagelijkse leven. Dat wordt in de hand gewerkt door ons uitgangspunt: een volume creëren dat een geheel eigen identiteit heeft en een tegengewicht is voor de gezinswoning. Het doet deugd om te zien dat de bewoners het ontwerp volledig omarmen. Achteraf bekeken zouden we helemaal niets willen wijzigen aan het gebouw. We zouden het nog altijd op exact dezelfde wijze ontwerpen en bouwen.





niveau 0

Technische fiche:

Bouwjaar: 2012-2014

Bouwmethode: houtskeletstructuur

Type woning: vrijstaand

Oppervlakte van het perceel: 1520 m²

Woonoppervlakte: 180 m²

Materialen buitenschil: houten lattenwerk

Buitenschrijnwerk en beglazing: donker gebeitst houten schrijnwerk

duurzaamheidsklasse II

Comfortuitrusting: sauna

Verwarming: condenserende gasketel

Ventilatie: balansventilatie met warmterecuperatie (systeem D)

Isolatie: 28 cm rotswol in verschillende lagen

E-peil: 52

K-peil: 38